

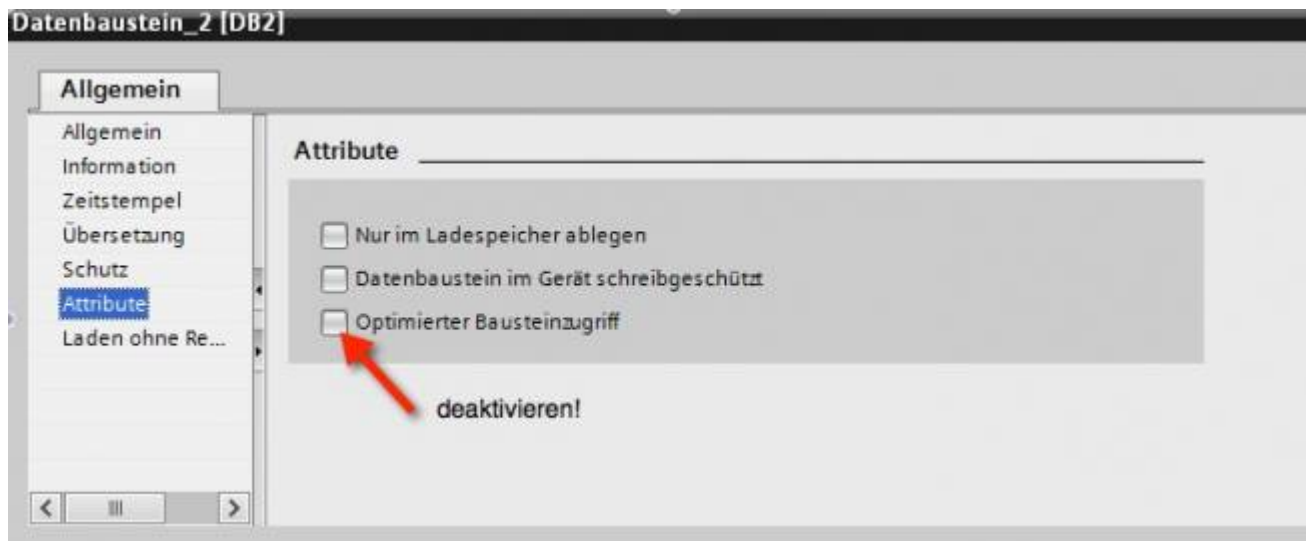
S7-300/400

Für den Zugriff auf die S7-300/400 sind keine besonderen Einstellungen zu tätigen. Es sollte nur IP-Adresse, Rack und Slot bekannt sein. In der Regel Rack:0, Slot:2. Slot ist die Nummer des Slots, in dem die CPU steckt.

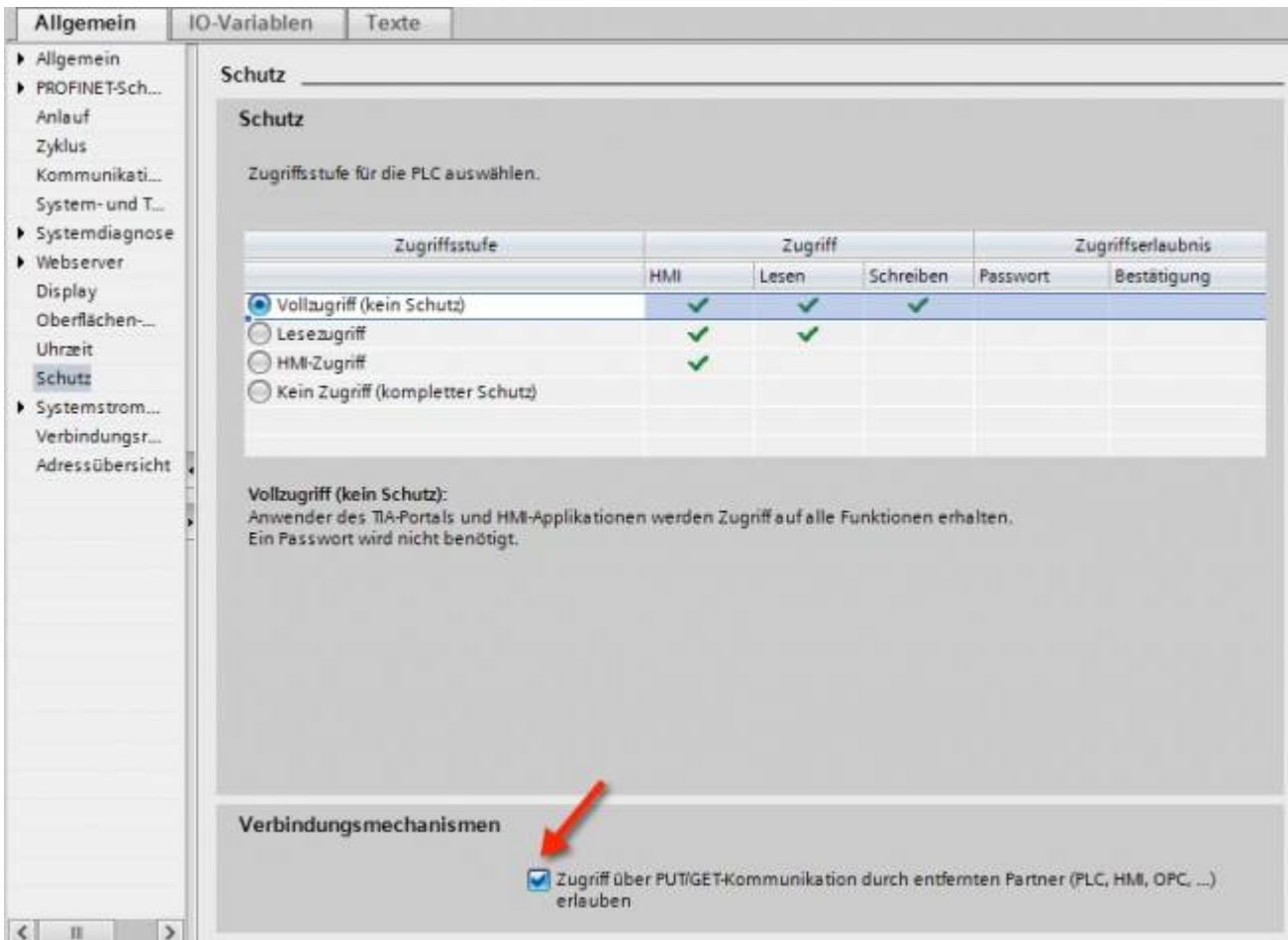
Bei SPS direkt eingebauter Ethernet-Schnittstelle ist das Slot 1.

S7-1200/1500

- Diese Einstellungen gelten ab Firmwarestand **4.0** bei der S7-1200
- Im Treiber bzw. in der Software Rack=0 und Slot=1 setzen
- Datenbausteinattribute: den optimierten Baustein Zugriff deaktivieren

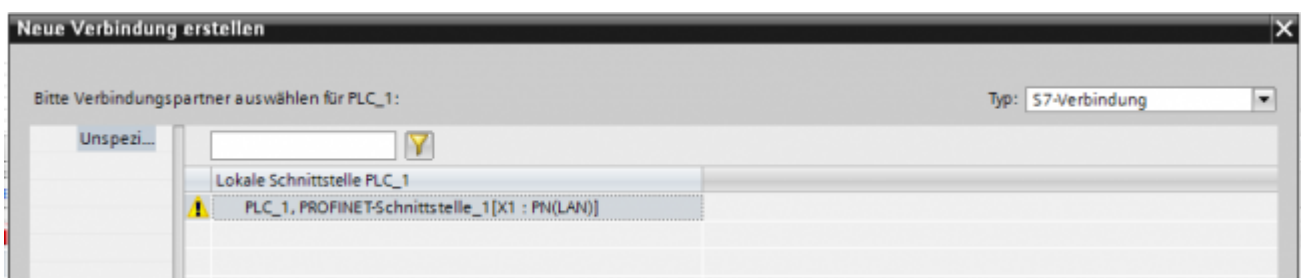


- Kommunikationseinstellung: PUT/GET-Zugriff aktivieren. Wie das geht, sehen Sie hier (Snapshot aus TIA-Portal).

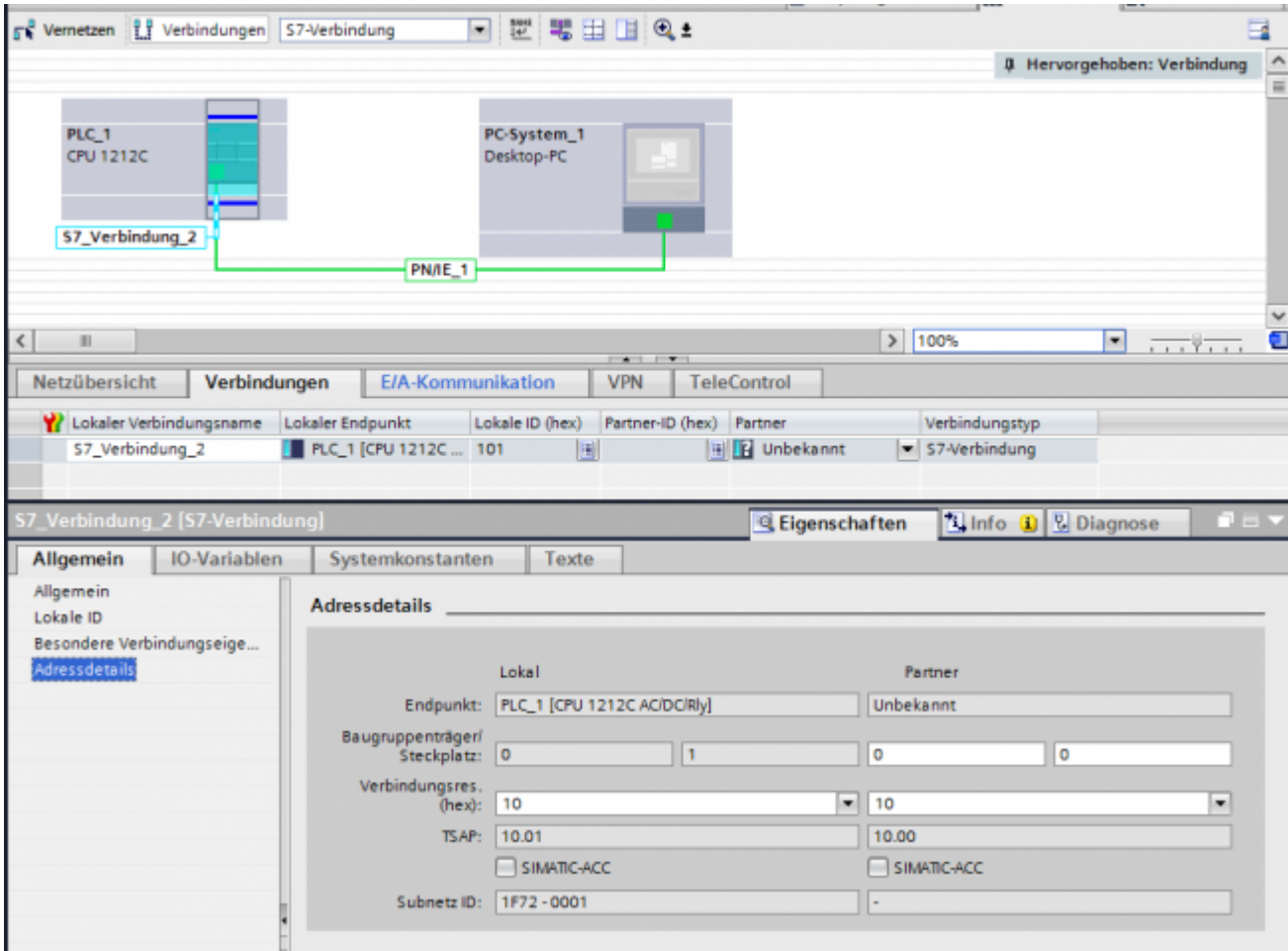


S7-1200 bis Version 4.xx

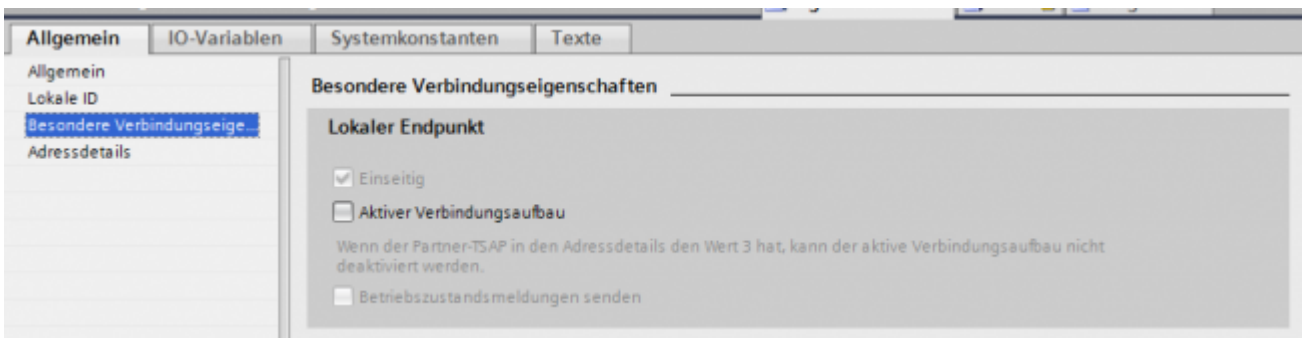
- Wechseln Sie in die **Netzansicht**
- Fügen Sie z.B. ein **PC-System mit einem Port** hinzu
 - Tragen Sie die IP-Adresse Ihres Systems ein
- Mit Rechtsklick auf die S7-1200 legen Sie eine neue S7-Verbindung an



- Nach dem Klick auf **Hinzufügen** und **Schließen** sehen Sie eine undefinierte Verbindung
- Stellen Sie unter **Allgemein** die Partner-IP-Adresse ein
- Klicken Sie auf diese Verbindung (**Eigenschaften**)
- Unter **Adressdetails** sehen Sie folgende Eingabemaske



- Wählen Sie die gewünschten TSAPs (**Verbindungsres (hex)**) für den Lokal und Partner aus
 - **Achtung:** Verwenden Sie nicht den Partner-TSAP 03, da hier der passive Modus nicht einstellbar ist
- Unter **Besondere Verbindungseigenschaften** deaktivieren Sie **Aktiver Verbindungsaufbau**

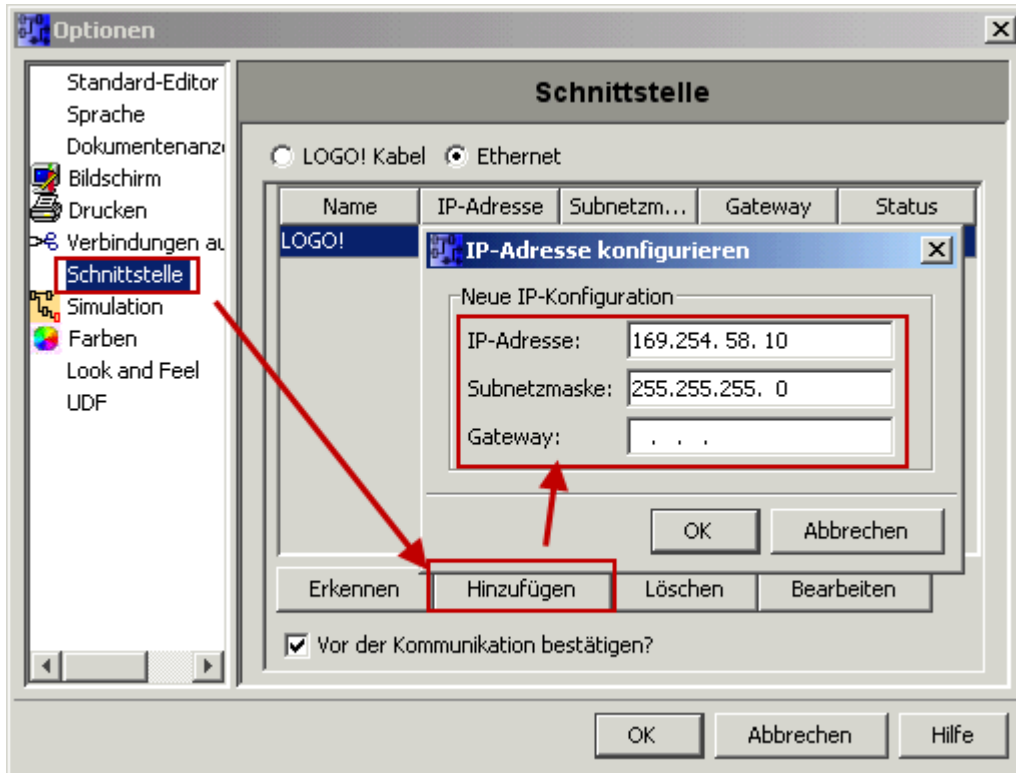


- Das Projekt übersetzen und bei keinem Fehler übertragen

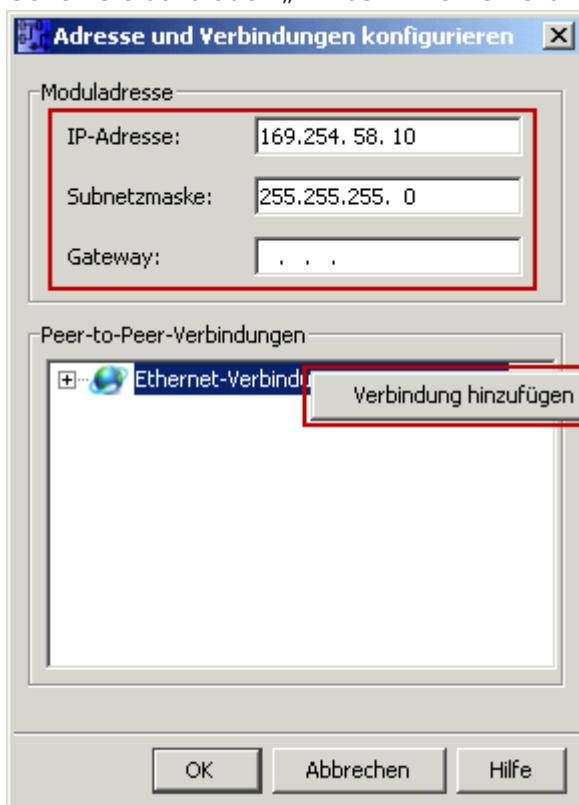
Wenn Sie nun die eingestellten LocalTSAP und RemoteTSAP verwenden, sollten Sie auf die Daten zugreifen können

LOGO!

1. Stellen Sie über die Logo!Soft Comfort die IP-Adresse der SPS ein:



2. Konfigurieren Sie die Logo!-SPS so, dass Verbindungen von einem HMI-Gerät angenommen werden. Gehen Sie dazu auch „Extras→Ethernetverbindungen“ und fügen dann eine neue Verbindung hinzu.



3. Machen Sie einen Doppelklick auf die neu angelegte Verbindung, um in die Eigenschaften zu gelangen.

Verbindung1(Server)

Clientverbindung: fordert Datenübertragung zwischen lokalem PC und dezentraler SPS an

Server-Verbindung: antwortet auf Verbindungsanforderungen dezentraler Clients

Eigenschaften lokaler Verbindungen (Server)

TSAP: 02.00

Mit Operator Panel (OP) verbinden

Alle Verbindungsanforderungen akzeptieren.

Nur diese Verbindung: . . .

Dezentrale Eigenschaften (Client)

TSAP: 02.00

Keep Alive (Verbindungskontrolle)

Keep-Alive-Funktion für diese Verbindung aktivieren

Keep-Alive-Intervall: 0 Sekunden

OK Abbrechen Hilfe

Wählen Sie: - Server-Verbindung - lokaler TSAP: 02.00 - dezentraler TSAP 02.00 - alle Verbindungen akzeptieren.

Sie können auf DB1, Eingänge, Ausgänge, Merker, Zähler und Timer mit IP-S7-LINK zugreifen. Legen Sie nun über „Extras→Parameter-VM-Zuordnung“ die Variablen fest, die in den DB1 übertragen werden sollen.

WinCC (TIA-Portal) Variablentabelle

Standard-Variablentabelle				
Name	Datentyp	Verbindung	...	Adresse
Ein-/Ausschaltverzögerung	Word	Verbindung_1	...	VW 0
<Hinzufügen>				

LOGO!Soft Comfort

The screenshot shows a ladder logic diagram with a coil (I) connected to a coil (Q) through a normally open contact (B002). Below the diagram is a dialog box titled 'Konfiguration des variablen Speichers'. The dialog box contains a table with the following data:

ID	Block	Parameter	Typ	Adre...
1	B002 [Ein-/Ausschalt...	Aktualwert	Word	0
2				

Below the dialog box is another ladder logic diagram with a coil (AI) connected to a coil (AQ) through a normally open contact (B001). The dialog box also shows a configuration for B001 [Analogverstärkung].

Bilder aus [Siemens Support Portal](#)

Inhaltsverzeichnis

S7-300/400	1
S7-1200/1500	1
S7-1200 bis Version 4.xx	2
LOGO!	3

